

OPZIONI DIN

COLLEGAMENTO OPZIONI

COPYRIGHT

Electrex è un marchio di Akse S.r.l. Tutti i diritti riservati.
La riproduzione, l'adattamento o la trascrizione di questo documento con qualsiasi mezzo senza preventiva autorizzazione scritta di Akse sono proibiti, tranne nei casi previsti dalle leggi relative al copyright.

GARANZIA

Questo prodotto è garantito contro eventuali difetti dei materiali e della lavorazione per un periodo di 24 mesi dalla data di produzione. La garanzia non copre difetti dovuti a:

- Uso improprio ed incuria
- Danni provocati da agenti atmosferici
- Atti vandalici
- Materiale soggetto ad usura
- Aggiornamenti firmware

Akse si riserva, a sua esclusiva discrezione, il diritto di riparare o sostituire i prodotti ritenuti difettosi. La garanzia si considera decaduta quando il guasto è indotto da un uso improprio o da una procedura operativa non contemplata in questo manuale.

PROCEDURA DI REPO PER RIPARAZIONE

Akse accetta resi solo se preventivamente autorizzati. L'autorizzazione al rientro per riparazione deve essere richiesta ad Akse stessa. La spedizione di reso per riparazione verso Akse è in porto franco (a carico del cliente).

SPEDIZIONE DEI PRODOTTI RESI AL CLIENTE

La spedizione di reso riparato verso il cliente è in porto assegnato (a carico del cliente). Se un prodotto in garanzia o non in garanzia alla verifica del personale tecnico Akse risulta correttamente funzionante, verrà addebitato al cliente un importo a forfait per controllo, ricolloquio e ricalibrazione.

SICUREZZA

Al fine di garantirne un utilizzo sicuro, l'utilizzatore deve attenersi alle indicazioni ed ai contrassegni contenuti nelle istruzioni seguenti.

- Al ricevimento dello strumento, prima di procedere all'installazione, controllare che questo sia integro e che non abbia subito danni durante il trasporto.
- Verificare che tensione di esercizio e la tensione di rete coincidano e successivamente procedere all'installazione.
- Le operazioni di manutenzione e/o riparazione devono essere effettuate solamente da personale qualificato e autorizzato.
- Qualora si abbia il sospetto che lo strumento non sia più sicuro, metterlo fuori servizio ed assicurarsi che non venga utilizzato inavvertitamente.

Un esercizio non è più sicuro quando:

- Lo strumento presenta danni chiaramente visibili.
- Quando lo strumento non funziona più.
- Dopo un prolungato stoccaggio in condizioni sfavorevoli.
- Dopo gravi danni subiti durante il trasporto.

Lo strumento deve essere installato seguendo tutte le normative locali.

SICUREZZA DEGLI OPERATORI

Attenzione: il non rispetto delle seguenti istruzioni può causare pericolo di morte.

- Non usare le uscite digitali per funzioni di protezione. Questo include applicazioni per limitare la potenza. Lo strumento può essere usato per funzioni di protezione secondaria.

Precauzione: il non rispetto delle istruzioni può causare danni persistenti allo strumento.

- Le uscite e le opzioni sono a bassa tensione e non possono essere alimentate da alcuna tensione esterna non specificata.
- L'applicazione sugli ingressi di corrente di livelli di corrente non compatibili può danneggiare lo strumento.

MODELLI	
PFE830-00	OPTION MODULE D2 RS485
PFE825-00	OPTION MODULE D2 RS232
PFE835-00	OPTION MODULE D2 2AO4-20mA

Ulteriore documentazione può essere scaricata dal nostro sito www.electrex.it

Questo documento è di proprietà della società AKSE che se ne riserva tutti i diritti.

DICHIARAZIONE DI CONFORMITÀ

La società AKSE dichiara che la sua famiglia di strumenti è conforme alle direttive EMC 89/336/EEC 73/23/CE 93/68/CE e risponde ai requisiti delle seguenti norme di prodotto CEI EN 61326 – IEC 61326 CEI EN 61010 – IEC 61010

L'apparato è stato provato nella configurazione tipica di installazione e con periferiche conformi alla direttiva EMC e alla direttiva di bassa tensione.

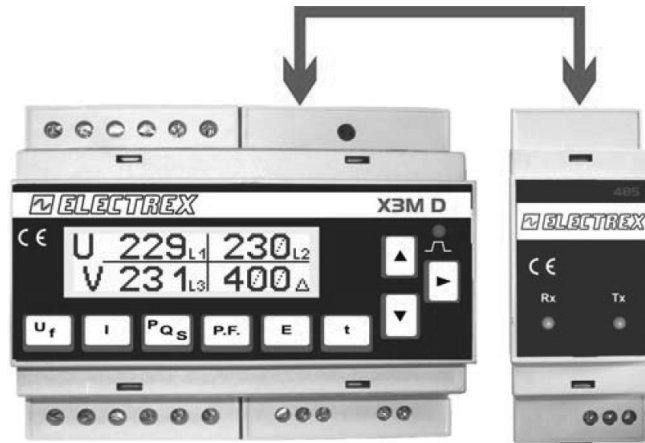
Le opzioni del Fast, Flash D e X3M D devono essere montate a fianco dello strumento e collegate allo stesso tramite il cavetto fornito con le opzioni stesse.

La configurazione delle opzioni è possibile tramite dip-switch (RS232 o RS485) o tramite porta seriale con protocollo ModBus.

L'opzione deve essere collegata a strumento spento, altrimenti non viene riconosciuta.

CN1 = Interfaccia RS485 oppure Interfaccia RS232

CN2 = Modulo 4-20mA

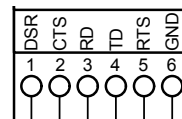


OPZIONE RS485

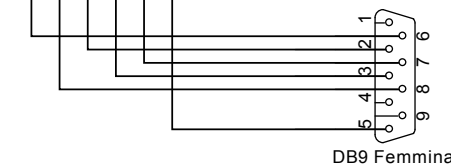


PIN	DESCRIZIONE
1	A +
2	B -
3	Schermo

OPZIONE RS232



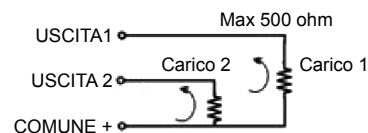
PIN	DESCRIZIONE
1	DSR (Handshake to DTE)
2	CTS (Handshake to DTE)
3	RD (Data to DTE)
4	TD (Data from DTE)
5	RTS (Handshake from DTE)
6	Schermo



OPZIONE DOPPIA USCITA ANALOGICA 4-20 mA



PIN	DESCRIZIONE
1	USCITA 1
2	USCITA 2
3	COMUNE +



Uscite autoalimentate: non usare alimentazioni esterne.

ELECTREX
the energy saving technology
www.electrex.it - info@electrex.it

Soggetto a modifiche senza preavviso
Edizione 2015 04 24 MUL0074

OPTION MODULE DIN

INSTALLATION INSTRUCTIONS

COPYRIGHT

Electrex is a trademark of Akse S.r.l. All rights reserved.
It is forbidden to duplicate, adapt, transcript this document without Akse written authorization, except when regulated accordingly by the Copyright Laws.

WARRANTY

This product is covered by a warranty against material and manufacturing defects for a 24 months period from the manufacturing date.

The warranty does not cover the defects that are due to:

- Negligent and improper use
- Failures caused by atmospheric hazards
- Acts of vandalism
- Wear out of materials
- Firmware upgrades

Akse reserves the right, at its discretion, to repair or substitute the faulty products
The warranty is not applicable to the products that will result defective in consequence of a negligent and improper use or an operating procedure not contemplated in this manual.

RETURN AND REPAIR FORMALITIES

Akse accepts the return of instruments for repair only when authorized in advance. The transport costs are at customer charge.

RE-SHIPING OF REPAIRED PRODUCT

The terms for re-shipment of repaired products are ex-works, i.e. the transport costs are at customer charge.

Products returned as defective but found to be perfectly working by our laboratories, will be charged a flat fee to account for checking and testing time irrespective of the warranty terms.

SAFETY

In order to maintain this condition and to ensure safe operation, the user must comply with the indications and markings contained in the following instructions:

- When the instrument is received, before starting its installation, check that it is intact and no damage occurred during transport.
- Before mounting, ensure that the instrument operating voltages and the mains voltage are compatible then proceed with the installation.
- The instrument power supply needs no earth connection.
- The instrument is not equipped with a power supply fuse; a suitable external protection fuse must be foreseen by the contractor.
- Maintenance and/or repair must be carried out only by qualified, authorized personnel
- If there is ever the suspicion that safe operation is no longer possible, the instrument must be taken out of service and precautions taken against its accidental use.
- Operation is no longer safe when:
 - 1) There is clearly visible damage.
 - 2) The instrument no longer functions.
 - 3) After lengthy storage in unfavorable conditions.
 - 4) After serious damage occurred during transport

The instruments must be installed in respect of all the local regulations.

OPERATOR SAFETY

Warning: Failure to observe the following instructions may lead to a serious danger of death.

- Do not use the digital outputs for protection functions nor for power limitation functions. The instrument is suitable only for secondary protection functions.

Precautions: Failure to respect the following instructions may irreversibly damage to the instrument.

- The outputs and the options operate at low voltage level; they cannot be powered by any unspecified external voltage.
- The application of currents not compatible with the current inputs levels will damage to the instrument.

MODELS	
PFE830-00	OPTION MODULE D2 RS485
PFE825-00	OPTION MODULE D2 RS232
PFE835-00	OPTION MODULE D2 2AO4-20mA

Further documentation may be downloaded from our web site www.electrex.it.

This document is owned by company AKSE that reserves all rights.

DECLARATION OF CONFORMITY

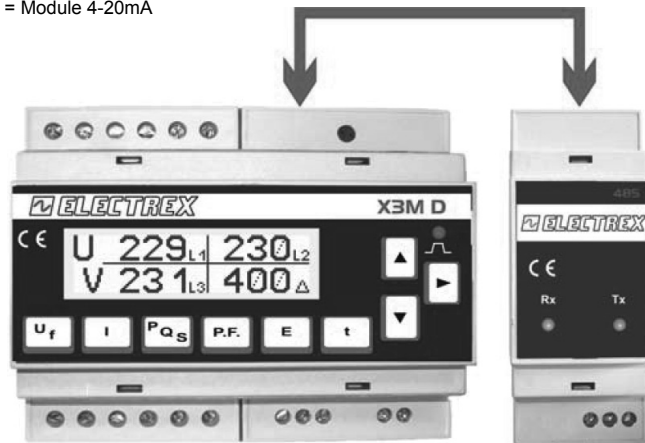
Akse hereby declares that its range of products complies with the following directives EMC 89/336/EEC 73/23CE 93/68 CE and complies with the following product's standard CEI CEI EN 61326 – IEC 61326 CEI EN 61010 – IEC 61010
The product has been tested in the typical wiring configuration and with peripherals conforming to the EMC directive and the LV directive.

The options for the Fast, Flash D and X3M D should be mounted on the side of the instrument and connected to the same via the cable supplied with the options.

The configuration of the options can be made via dip-switch (RS232 o RS485) or via serial port with Modbus protocol.

The option must be connected when the instrument is turned off, otherwise it will not be recognized.

CN1 = Interface RS485 or Interface RS232
CN2 = Module 4-20mA

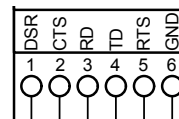


RS485 OPTION

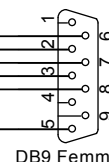


PIN	DESCRIPTION
1	A +
2	B -
3	Shield

RS232 OPTION



PIN	DESCRIPTION
1	DSR (Handshake to DTE)
2	CTS (Handshake to DTE)
3	RD (Data to DTE)
4	TD (Data from DTE)
5	RTS (Handshake from DTE)
6	Shield

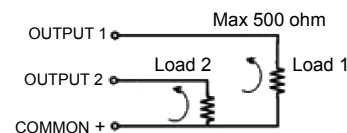


DB9 Femmina

DOUBLE ANALOG 4 - 20 mA OUTPUT OPTION



PIN	DESCRIPTION
1	OUTPUT 1
2	OUTPUT 2
3	COMMON +



Self powered outputs: do not use external power supplies.

ELECTREX
the energy saving technology
www.electrex.it - info@electrex.it

Subject to modification without notice.
Edition 2015 04 24 MUL0074